

Koverolammin lohko

Ontajärven pohjoispuolella
Rukajärven suunnalla

Kertomus matkoista lohkon
kenttävartioihin 2015 ja 2016

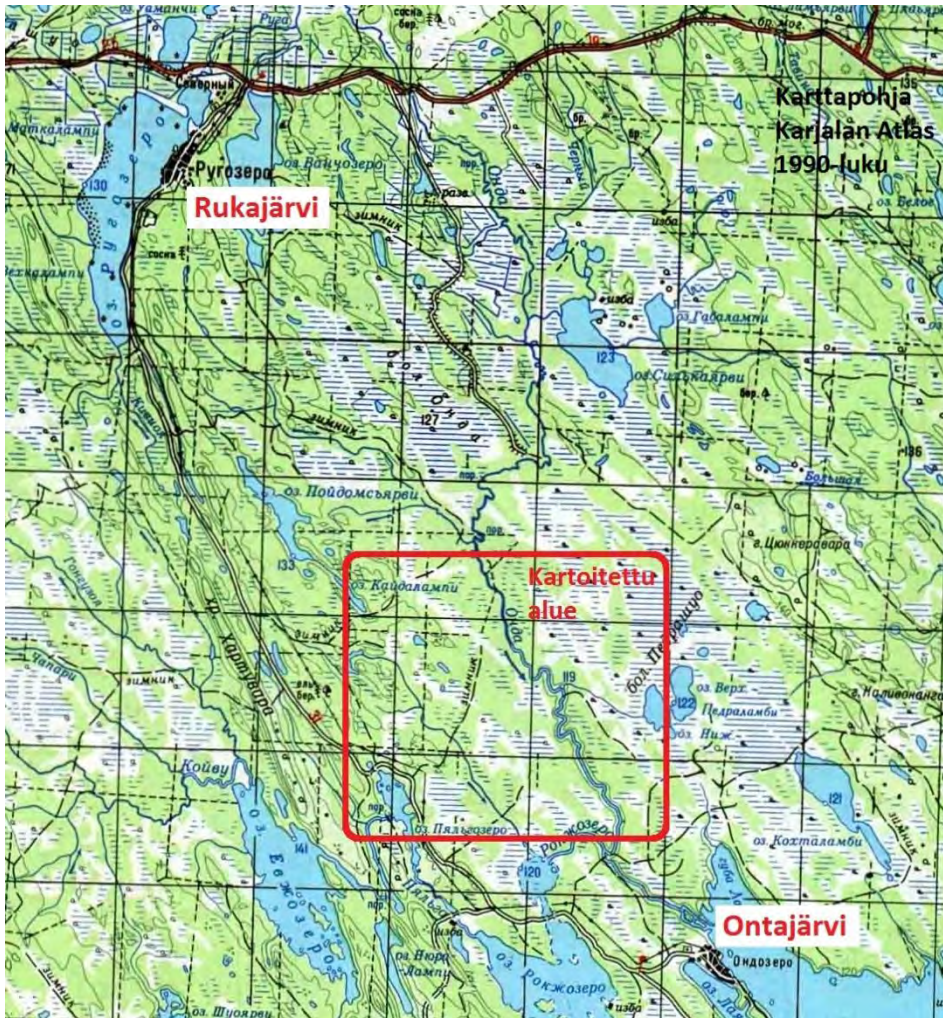
HISTORIA NYKYAIKA



Antti Haapalainen ja Reijo Pulkkinen ovat lähdössä
suotaipaleelle, jossa suksisauvat ovat mainio varustus.

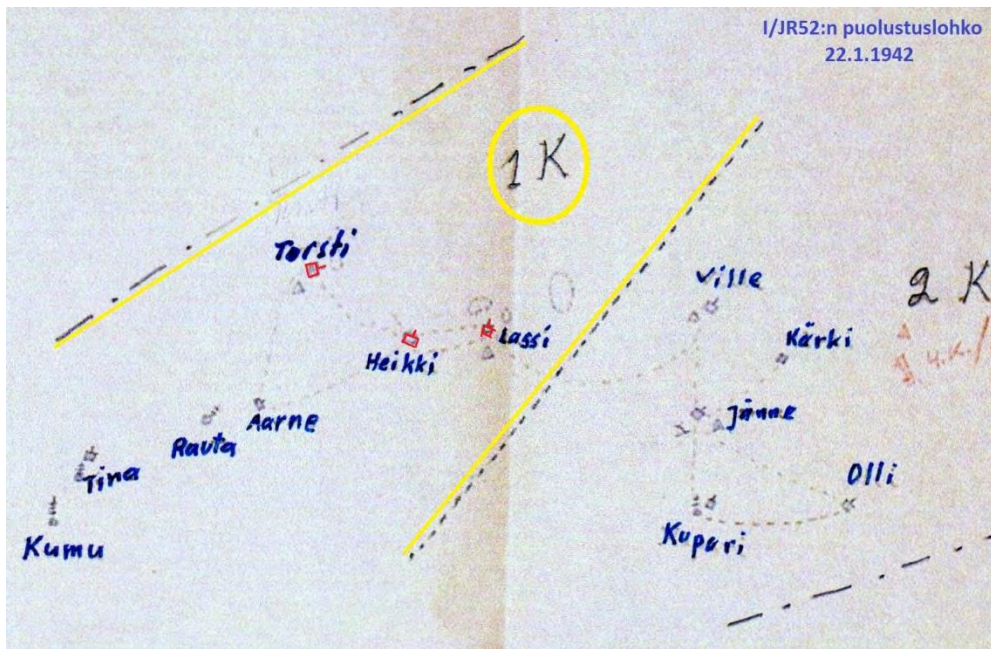
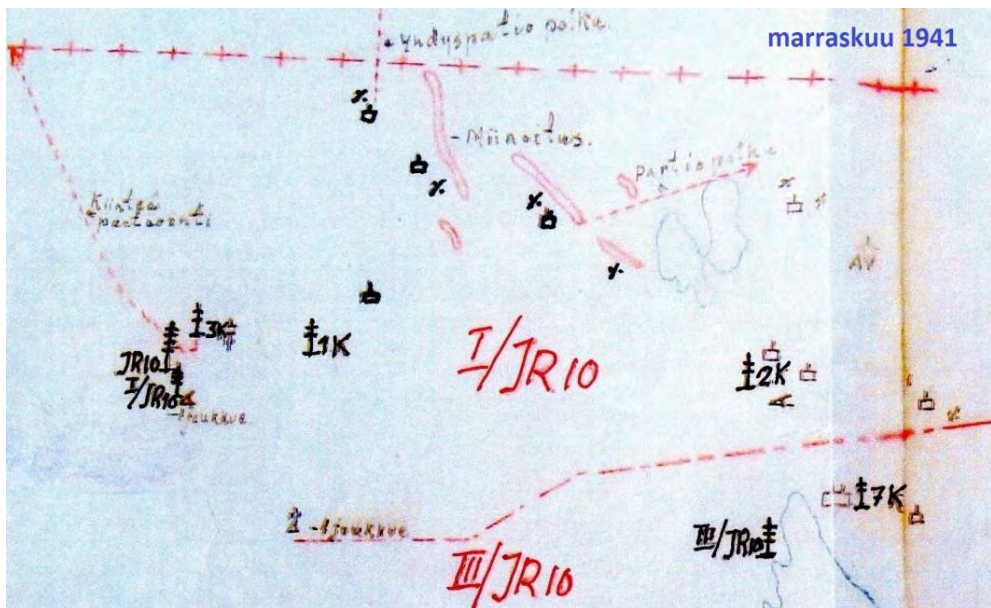
Rukajärven suunnan historiayhdistys ry

Kartoitettu alue

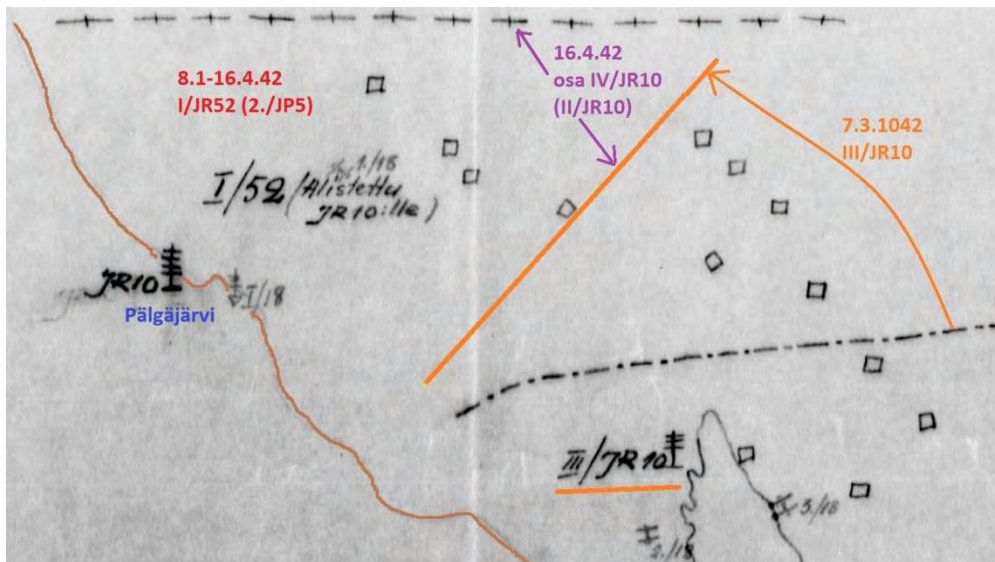


HISTORIA

- Marraskuussa 1941 oli Ontajärven alue suomalaisten hallussa (JR10) ja aloitettiin puolustusasemien teko.
- Tuleva Koverolammin alue kuului I/JR10:n vastuulle.
- 8.1.42 I/JR10 irrotettiin Maigugan retkelle, jolloin tilalle tuli I/JR52 (JR10:lle alistettuna).
- Koverolammin alueelle asettui 1./JR52 puolustukseen.



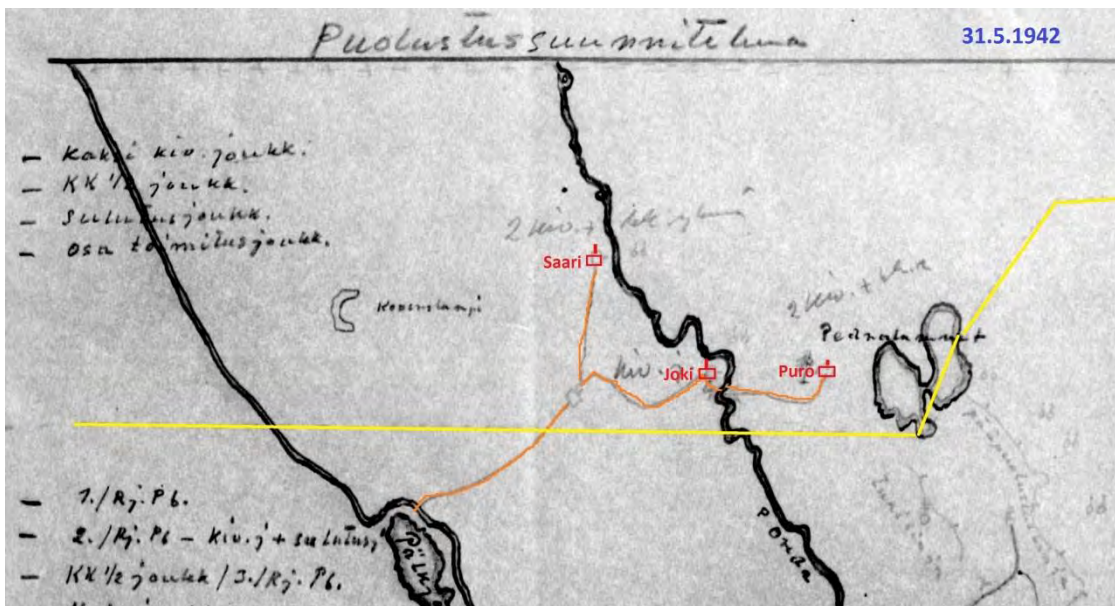
- 7.3.42 I/JR52 irrotetiin etulinjasta, koottiin Päljäjärvelle ja siitä muodostettiin JP5.
- I/JR52:n asemat otti vastaan III/JR10 paitsi Koverolammin alueen, jossa jatkoi **2./JR52 (2./JP5)**.
- 16.4.42 koko JP5 siirrettiin pois Rukajärven suunnalta Karhumäkeen, jolloin Koverolammin alueelle tuli tilalle **IV/JR10:stä KKK ja osia 12.K:sta** (II/JR10 oli muutettu IV/JR10:ksi ja takaisin 4.4.42 > 19.5.42)



I/JR52 kartassa ovat tulevat Koverolammin lohkon kenttävartiot "Torsti", "Heikki" ja "Lassi" paikoillaan.

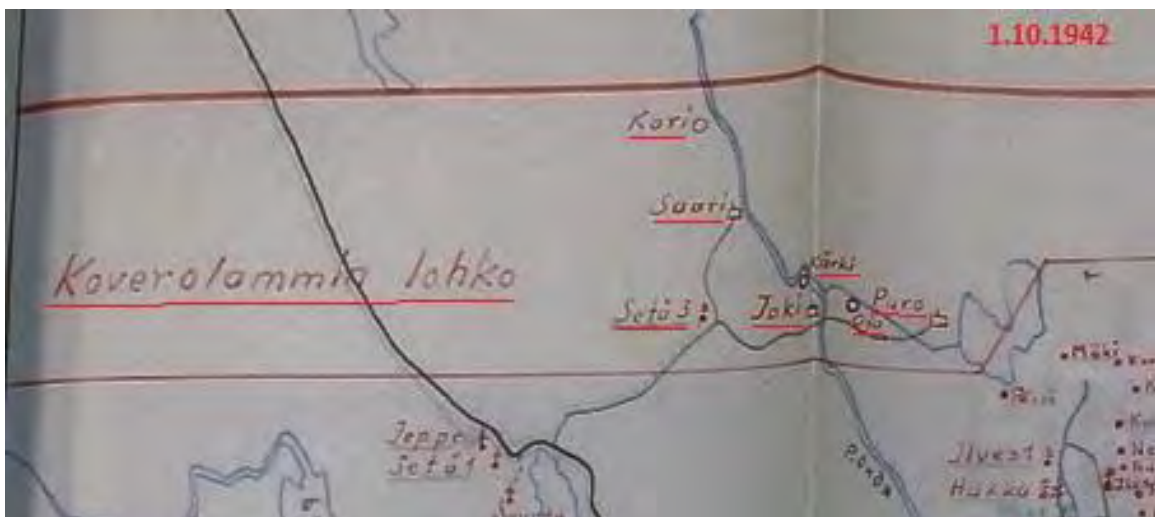
Rj.P6 Ontajärven lohkolle kahden vuoden ajaksi

- 17.5.1942 vaihtoi Rj.P6 Ontajärven lohkolle
- Koverolammin alalohko tuli 3./Rj.P6:n vastuulle
- Tässä käskyssä virallisesti annettiin alalohkolle nimi Koverolammin lohko



Aluksi kenttävartioita oli vain kolme "Saari" (2kiv.r+kk.r.), "Joki" (1kiv.j.) ja "Puro" (2kiv.r.+kk.r.).

Sitten tulivat aliupseerivartioid "Kari", "Kärki" ja "Oja".



Lohkon miehitys 1.10.1942 (Rj.P6 spk 21193 s.70)

- AV "Kari" 0+3+5 = 8 1kiv.r.
- KV "Saari" 2+6+23=31 3kiv.r.+kk.r.
- AV "Kärki" 0+1+7 = 8 1kiv.r.
- KV "Joki" 1+4+22=27 3kiv.r.
- AV "Oja" 0+1+6 = 7 1kiv.r.
- KV "Puro" 0+6+28=34 1pst.j.+kk.r.
- KP "Setä3" 1+8+42=51 kom.r.+toim.j.+3kiv.r.

-
- LOHKO YHT. 4+29+133=166

1.11.42 kartta
Ontajärven
lohkon KV
tilanteesta ja
Koverolammin
alalohkon
sijainti siinä.

Nämä asemat
säilyivät lähes
samana
heinäkuulle
1944 saakka.



Vanha		Uusi	
Kari	Kari	Seiskari	Seiskari
Saari	Saari	Jukola	Jukola
Kärki	Kärki	Terä	Terä
Oja	Oja	Valamo	Valamo
Puro	Puro	Koli	Koli
Setä 3	Setä 3	Jokkeri	Jokkeri
Joki	Joki	Volga	Volga

Peitenimet vaihtuivat 2.3.1943



Krh.j./Rj.P6 lohkon tukijoukoksi

Rj.P6:n krh-joukkue siirtyi loppukesästä 1943 Koverolammin lohkolle. Aluksi kaikki kolme kevyttä 81 mm heitintä sijoitettiin kartan "Saumaan".



Volga ja Valamo uuteen paikkaan

24.8.1943

Volga ja Valamo siirtyivät Petraojan pohjoispuolelle.

24.9.1943

muuttuivat peitenimet :

- Volga > Poka
- Valamo > Sumu

Valamon entiselle paikalle siirrettiin krh-joukkueen yksi heittinryhmä, peite "Sirpale".



3./Rj.P6 spk 21209 s.23		n.e. kentät oli rakennettu kääntä-
		säällä 1942.
24.8.43		Päivän aikana siirtyivät HV "Volga" ja HV "Valamo" uusiin sijoituspaikoihinsa.
-	9.10.43	El. lääk. evestiluku. Loma, ins. maj. Tides ja

Uusien kämppien rakentaminen näyttää kestäneen 11 viikkoa.

:n sotapäiväkirja		
		3./Rj.P6 spk 21209 s.29 6-9.11.1943
Päiväys	Kello	SISÄLTÖ
6.11.43.		<u>Pojat nimitävät "Sumussa" uuteen kämppääseen.</u>
8.11.43.		Komento- & lääkitäryhmän sekä avaryhmän kämpät komppanian pääsijoituspaikalta vahvistuvat.
9.11.43.		<u>"Pokaan" 14 m. pitkä kämppää valmistunut.</u>

KÄSKY 16.6.1943: Kaikkien div:n lohkolla olevien kenttävartioiden sijoituspaikkoja on vaihdettava aina silloin, kun todetaan vihollisen saaneen selville niiden paikat (14.DE tsto III spk 6119 s.12)

Kun kämpät ja ampumahaudat oli rakennettu, oli varmaan suuri kynnys paikan vaihtoon. Näissäkin on ollut syynä parempi sijainti.

Kaksi peitenimien muutosta (osin kolmekin)

- 2 -

4580:n peitteet sivu 2
24.9.1943

<u>Koverolammin lohko:</u>	<u>Peite</u>	<u>Entinen peite</u>
3./Rj.P 6:n kom.paikka	Pertti	Jokkeri
KV 1/3./Rj.P 6	Kumpu	Kali
KV 2/3./Rj.P 6	Poka	Volga
KV 3/3./Rj.P 6	Niku	Jukola
AV 1/3./Rj.P 6	Sumu	Valamo
AV 2/3./Rj.P 6	Saha	Terä
AV 3/3./Rj.P 6	Räme	Seiskari
Krh.j./Rj.P 6 ta	Tupa	Sauna
Krh.j./Rj.P 6 ta	Sirpale	-

Tässä välissä tapahtui lisäksi muutokset:
 - Pertti>Valtti>Haukka
 - Räme>Kuukkeli>Hakku

Aliupseerivartiot muutettiin myös kenttävartioiksi, jonka jälkeen kenttävartioita oli kuusi.

Rj.P6 spk 21195 s.68

Vahvistetut uudet peitenimet,voimassa
27.11.43 klo 24,00 jälkeen.

Liite n:o 57
27.11.1943

<u>SALAJEN</u>	<u>Ondaärven lohko</u>	<u>Entinen peite</u>
<u>Seiväkieli</u>	<u>Uusi peite</u>	
Koverolammin lohko	Haukka	Valtti
Lohkon kom. paikka	Haukka	Valtti
Kom.paikka	Ino	Kumpu
Kv 1 /3./Rj.P6	Isku	Sumu
Kv 2 /3./Rj.P6	Harava	Poka
Kv 3 /3./Rj.P6	Unhola	Saha
Kv 4 /3./Rj.P6	Ura	Niku
Kv 5 /3./Rj.P6	Hakku	Kuukkeli
Kv 6 /3./Rj.P6	Ulappa	Tupa
Ta /Krh.j./Esik.K/Rj.P6	Uoma	Sirpale
Ta /Krh.j./Esik.K/Rj.P6	Uistin	-- (Haukassa)
Lohkon reservi		

Linnoitustöitä tehtiin vuodesta toiseen



Lohkon kenttävartioiden nimet, sijainnit ja miehitys 12/1943



Miehitys 27.11.1943 (3./Rj.P6 spk 21209 s.30)

- KV "Ino" 1+5+17 = 23 1kiv.r.+tjue
- KV "Isku" 0+3+10 = 13 1kiv.r.+1kk.r.+tjue
- KV "Harava" 1+3+28 = 32 3kiv.r.+1kk.r.+tjue
- KV "Unhola" 0+1+ 8 = 9 1kiv.r.+tjue
- KV "Ura" 1+6+24 = 31 2kiv.r.+1kk.r.+tjue
- KV "Hakku" 0+2+14 = 16 2kiv.r.+tjue
- Krh-ta "Ulappa" 1+4+18 = 23 2heitinr.
- Krh-ta "Uoma" 1+2+ 5 = 8 1heitinr.
- Kom.p. "Haukka" 2+10+31=43 kom.r (10)+toim.j.
- Reservi "Uistin" 0+4+16 = 20 1pst.joukk.
- -----
- LOHKO YHT. 7+40+171=218

Peitenimet muuttuivat vielä kerran

Liite 4580:n kirj. n:o 520 / I/64/sal. - 23.3.44.
 Liite n:o 15.

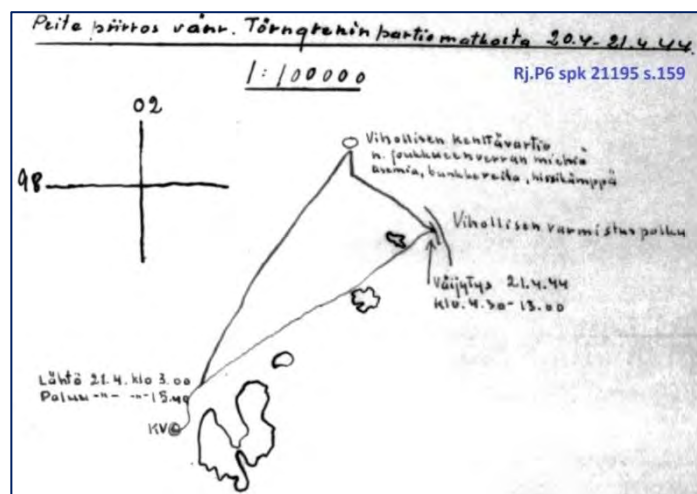
Rj.P6 spk21195 s.149
24.3.1944

ONTAJÄRVEN LOHKO

<u>Selväkieli.</u>	<u>Uusi peite.</u> (voimassa 24.3.44)	<u>Entinen peite.</u>
<u>Koverolanin lohko:</u>		
Lohkon kom.paikka	Havu	Haukka
Kom.paikka / 3./Rj.P 6		
KV 1 / 3./Rj.P 6	Haasia	Ino
KV 2 / 3./Rj.P 6	Hietikko	Isku
KV 3 / 3./Rj.P 6	Ulla	Harava
KV 4 / 3./Rj.P 6	Hekka	Unhola
KV 5 / 3./Rj.P 6	Irmeli	Ura
KV 6 / 3./Rj.P 6	Uimuri	Hakku
Ta /Esik.K/Rj.P 6	Himanka	Ulappa
Ta /Esik.K/Rj.P 6	Holvi	Uoma
Lohkon reservi	Uistin	Uistin

Partiointi vihollisen alueelle

Kenttävartioista päivittäisten vartiointi- ja yhteyspartiot tehtävien lisäksi suoritettiin säännöllisesti partiointia vihollisen aseisiin ja selustaan.

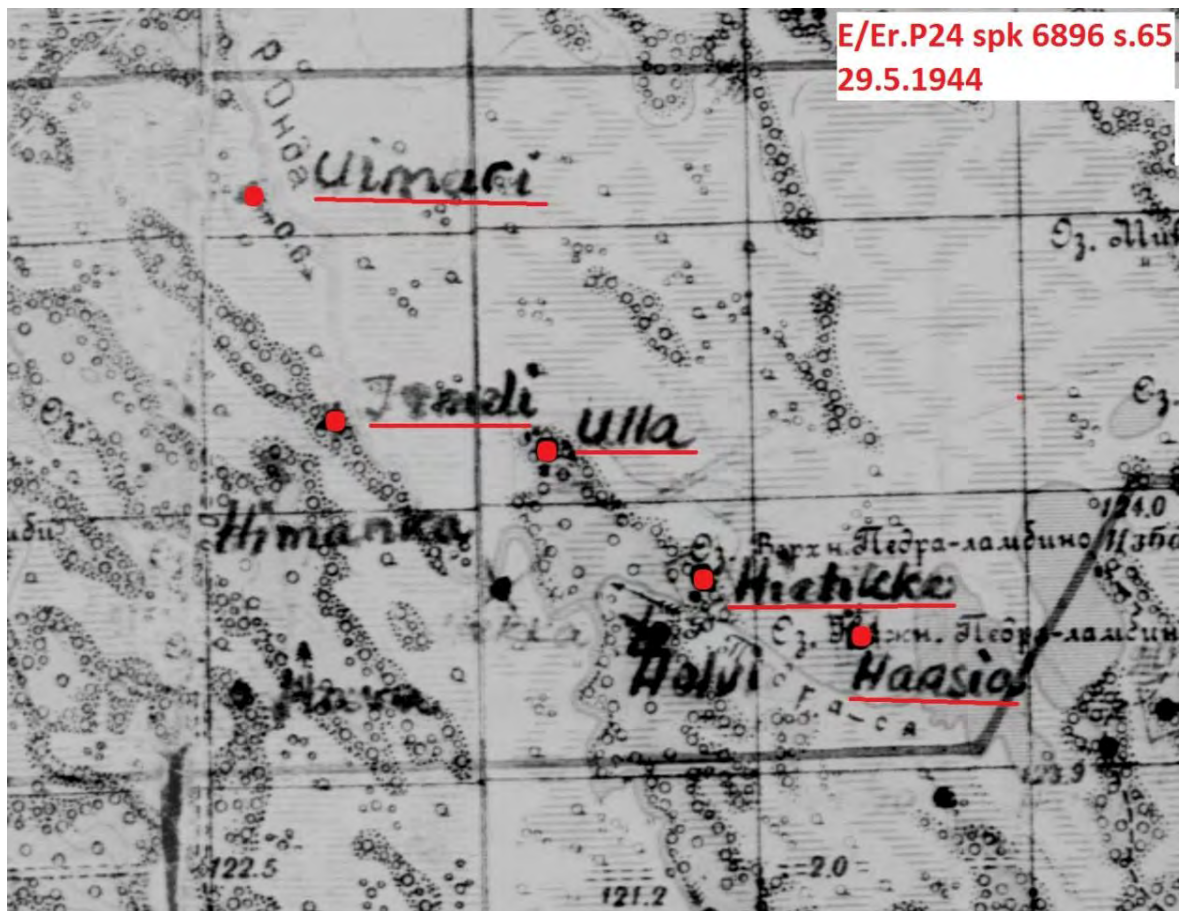


Veteraanihaastattelu / Pentti Perttuli

"... lohkon erämaa oli sitä paitsi juhannuksen tienoille saakka tulvavesien peitossa. Siellä ei paljon liikuttu ei omat eikä viholliset.

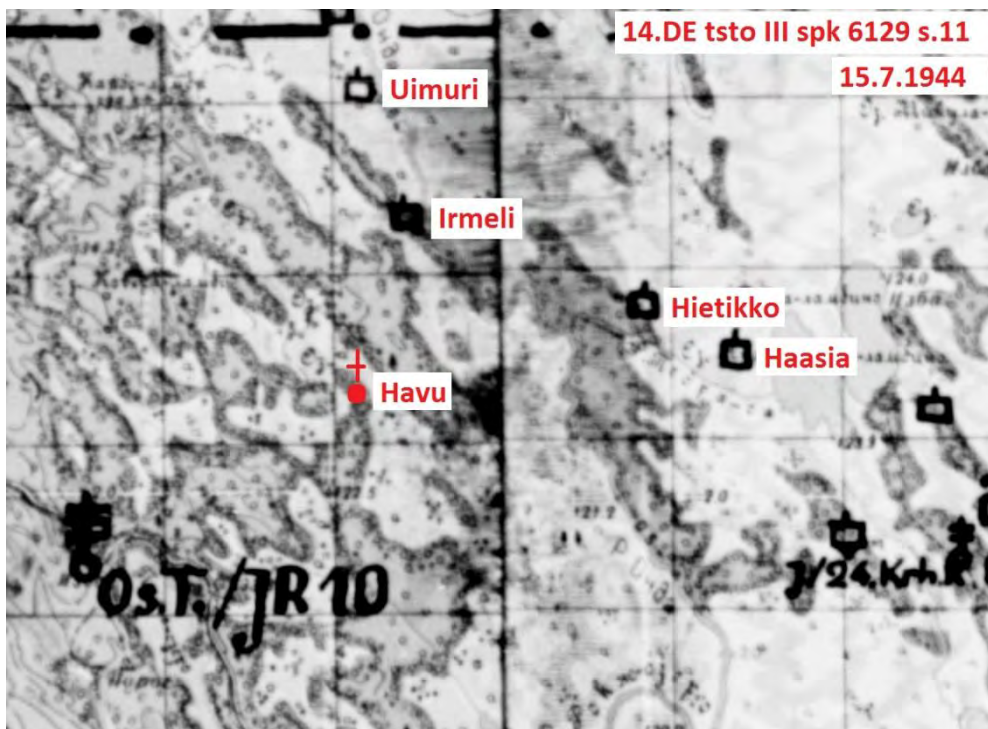
Er.P24 Rj.P6:n tilalle

- Toukokuussa 1944 Rj.P6 siirrettiin Nuokkijärven lohkolle, josta Er.P7 (entinen AHSP) siirrettiin vuorostaan Vilkojärven lohkolle.
- Vilkojärven lohkolle ollut Er.P24 (entinen III/JR31) siirrettiin Ontajärven lohkolle.
- 3./Er.P24 vaihtoi 3./Rj.P6:n Koverolammin alalohkolla samoin Krh.j./Er.P24 – vaihto 20.5.44
- Lohkolla oli kenttävartioita viisi ja krh-tuliasemia kaksi.
- Joukot: 7+37+199 = 243 (3./Er.P24 spk 6899 s.20)



Er.P24 Klyyssiinvaaraan tilalle Os.T./JR10

- 13.7.1944 siirrettiin Er.P24 Klyyssiinvaaraan ja sieltä edelleen Ilomantsiin.
- Tilalle tuli Osasto Temmes/JR10
- Kenttävartioiden peitenimet säilyivät ennallaan, mutta määrä putosi neljään: "Uimuri", "Irmeli", "Hietikko" ja "Haasia".



Miehitys 15.7.1944 (JR10 spk 10043 s.185)

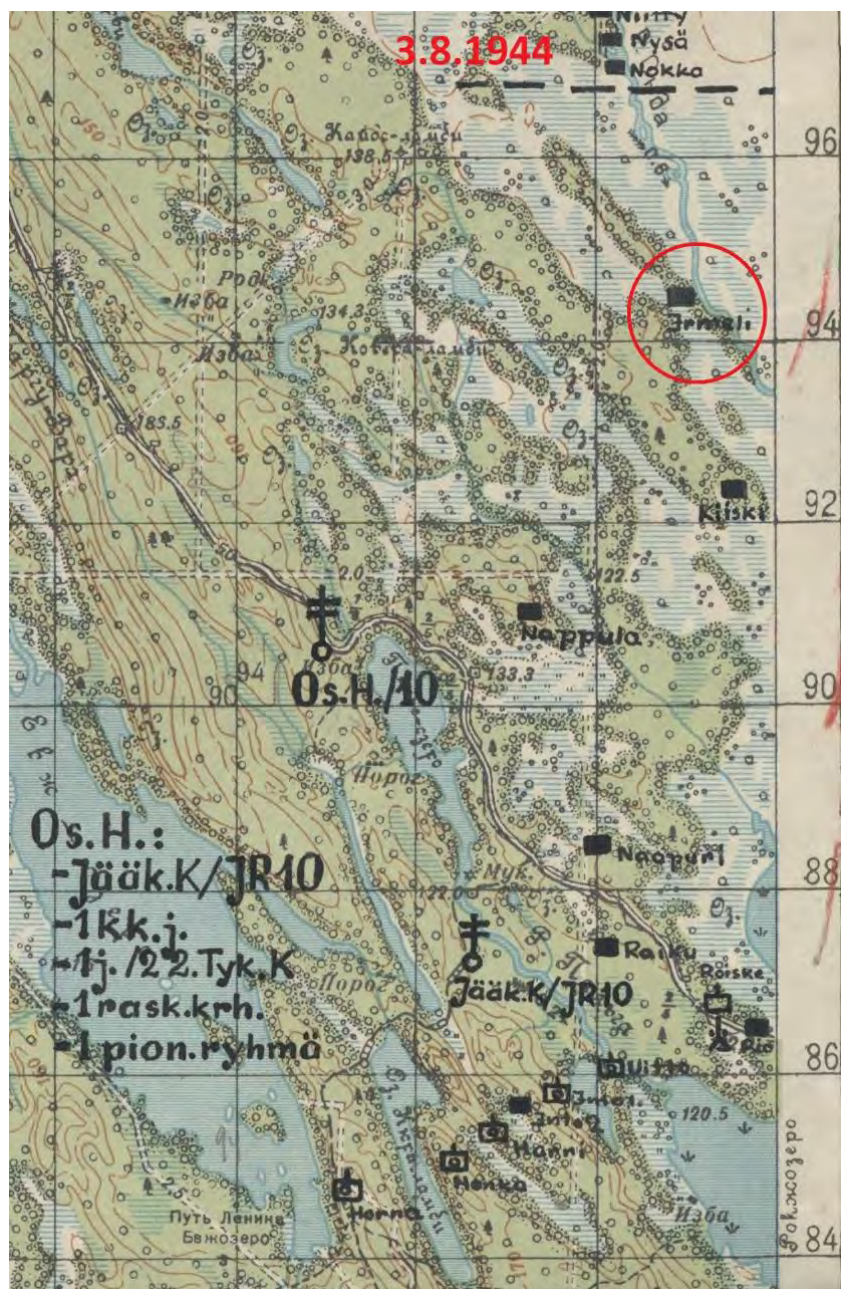
- | | | |
|-----------------|----|---------------|
| • KV "Uimuri" | 16 | ½ kiv.j. |
| • KV "Irmeli" | 20 | ½ kiv.j. + kk |
| • KV "Hietikko" | 14 | ½ kiv.j. |
| • KV "Haasia" | 12 | ½ kiv.j. |
| • Kom.p. "Havu" | 13 | |
| • ----- | | |
| • LOHKO YHT: | 75 | |

Tahkokoskesta rauhaan

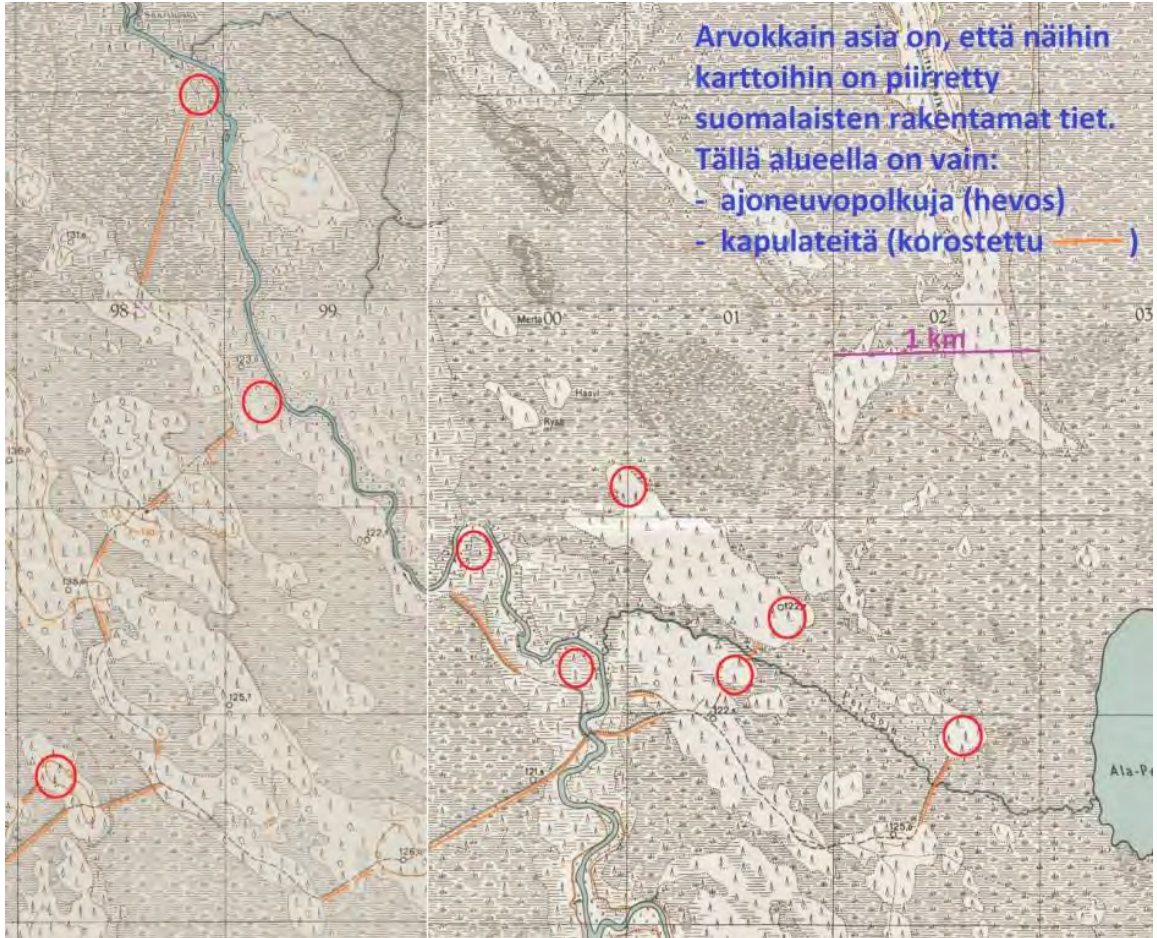
- Ontajärven lohkon joukot heikentyivät edelleen, kun 3.8.44 siirrettiin suuri osa joukoista Tahkokosken taisteluihin.
- Koko Ontajärven rannan ja pohjoispään KV't tyhjennettiin ja puolustuslinja siirrettiin Roksjärvi – etel. Jousijärvi kannakselle > Os.H./JR10 (osasto Hanhirova)

Entisen Koverolamin lohkon kenttävartiosta jäi jäljelle vain "Irmeli" (alkup. Saari), jonka vahvuus oli 0+2+8+1kk.

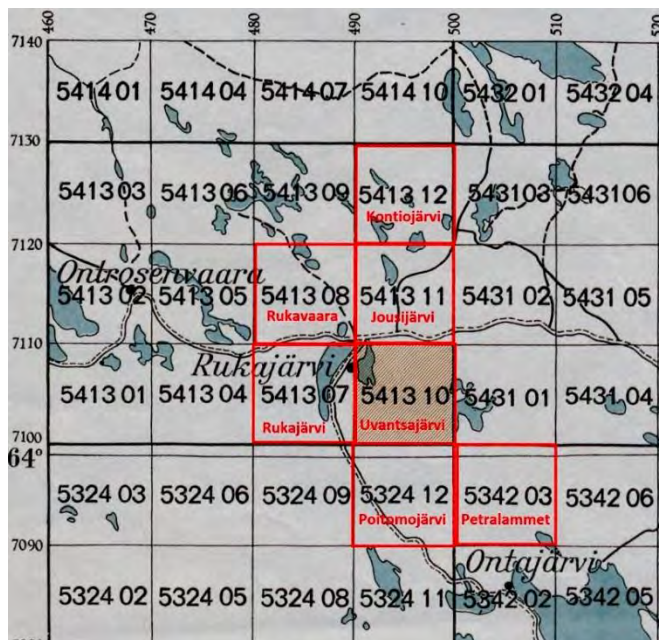
Näissä asemissa oltiin 4.9.44 aselevon tullessa voimaan.



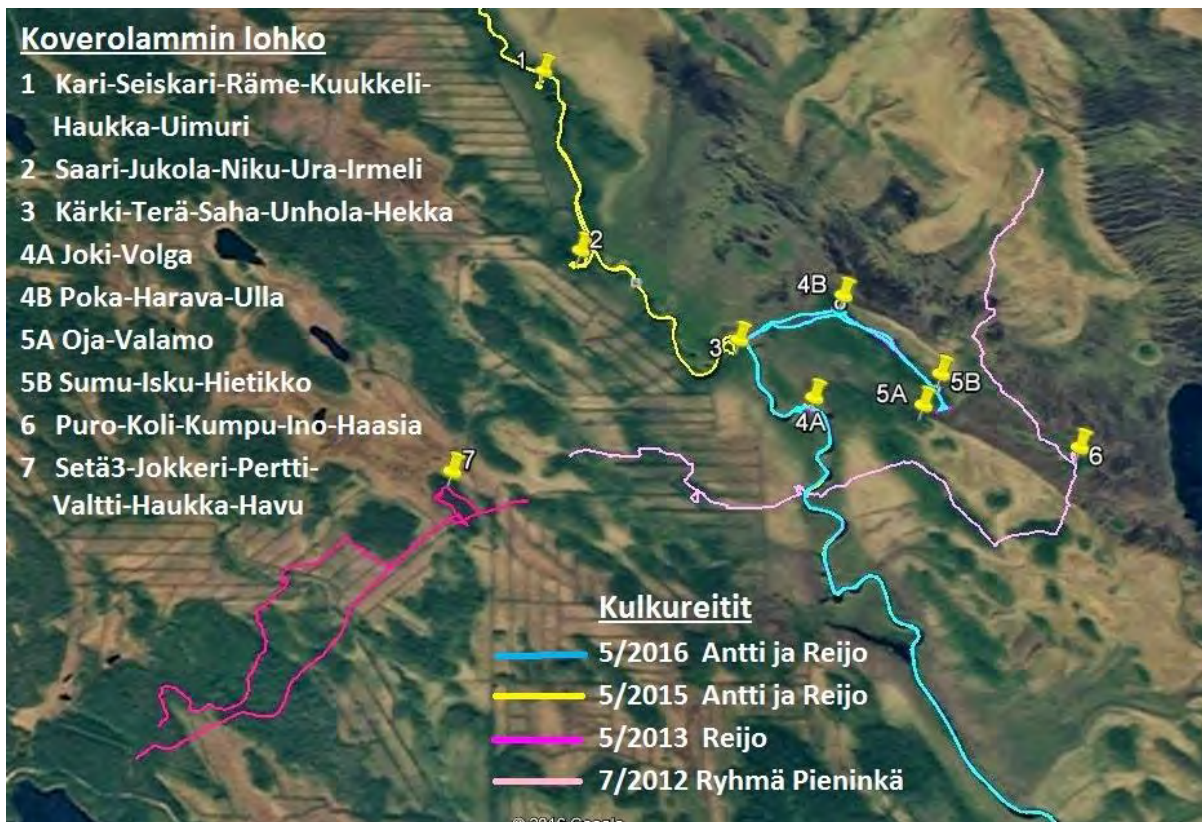
Suomalainen 1:20 000 kartta



Suomalaiset tekivät 1943 omia 1:20 000 karttoja, joita oli Rukajärven alueelta 7 kappaletta. Koverolammin lohko kuului tähän alueeseen, mutta sota-ajan karttoja tällä pohjalla ei juurikaan löydy



KENTTÄVARTIOIDEN KARTOITUS



Matkat

- | | | |
|----------|----------------|--------------|
| • 5/2016 | Antti ja Reijo | 4A, 4B ja 5B |
| • 5/2015 | Antti ja Reijo | 1, 2 ja 3 |
| • 5/2013 | Reijo | 7 |
| • 7/2012 | Ryhmä Pieninkä | 6 |



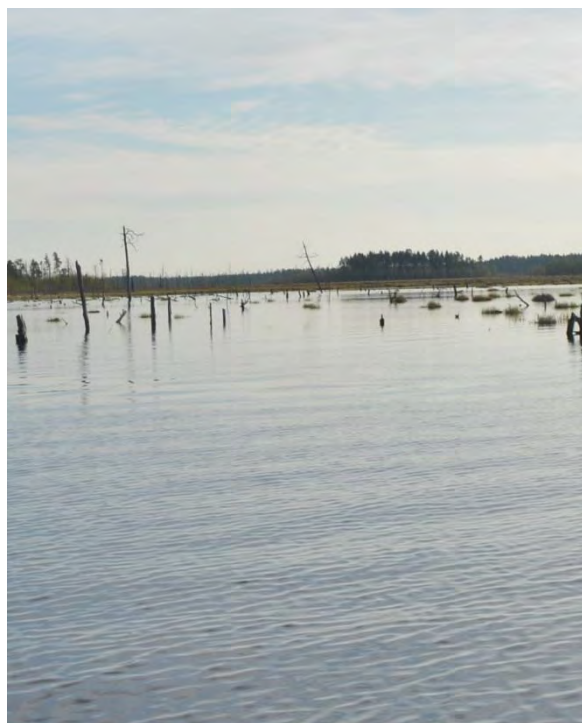
Tämä kulkuneuvo on tullut tutuksi monen matkan varrelta.

Ontajoki

Ontajärven pintaa nostettiin metrillä 1957. Toisella kerralla jokiuoma löytyi helpommin, mutta silmä ei totu tähän rujoon maisemaan.



Kohti Ontajokea. Taakse jää Ontajärven kylän edustalla oleva saari (KV Teho)



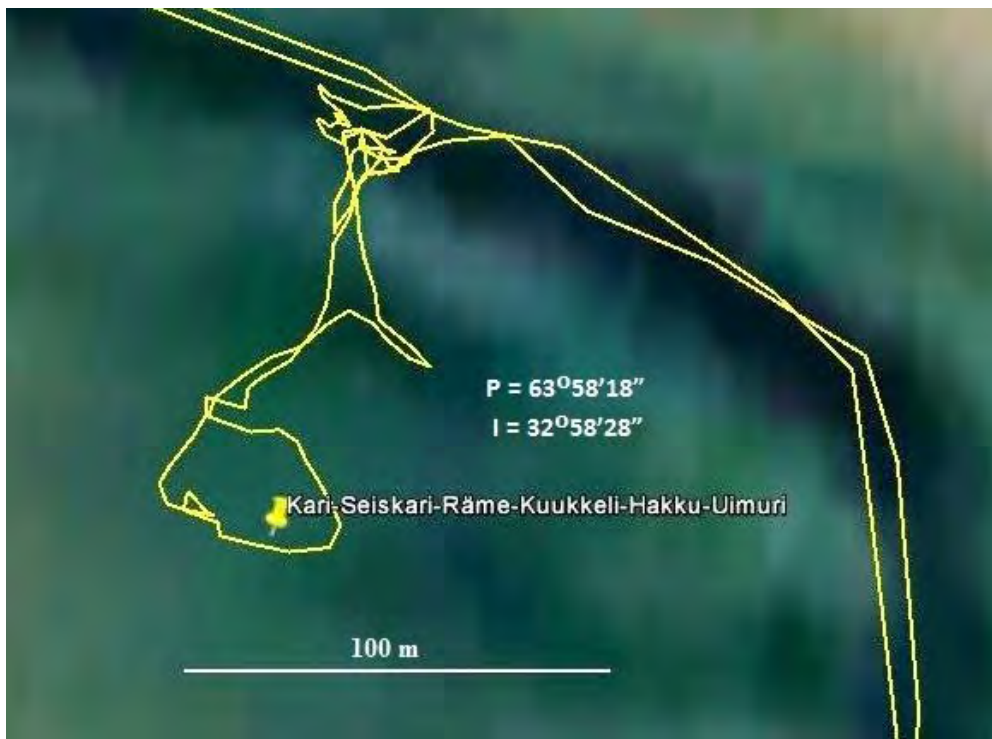
AV>KV Kari – Seiskari – Räme - Kuukkeli – Hakku – Uimuri

Veteraanihaastattelu / Pentti Hytönen:

”Alkuunhan tämä Saaren (*kartassa Jukola*) tukikohta oli tosiaan äärimmäinen vasemmalla, mutta sitten avattiin uusi kenttävärtio vielä enemmän vasemmalle ja se ristittiin Kariksi. (*kartassa Seiskari*). Siellä Karissa oli myöskin ne alkuvaikeudet; raivata metsää, tähystysaloja, ampuma-aloja, samoin kuin bunkkereiden tekoa. Mutta eräs hyvin merkittävä juttu oli rakentaa tämä kapulatie (Saari-Kari), joka oli koko matkan suota, noin kilometrin verran”.

... päivän työvelvollisuus korvattiin myös urakoilla ja ”sitä Saaren ja Karin kapulasiltaa tehtiin, niin aika pian löydettiin, että se on 30 metriä per päivä. Ja siinä oli ryhmälle ihan melkoinen urakka”.





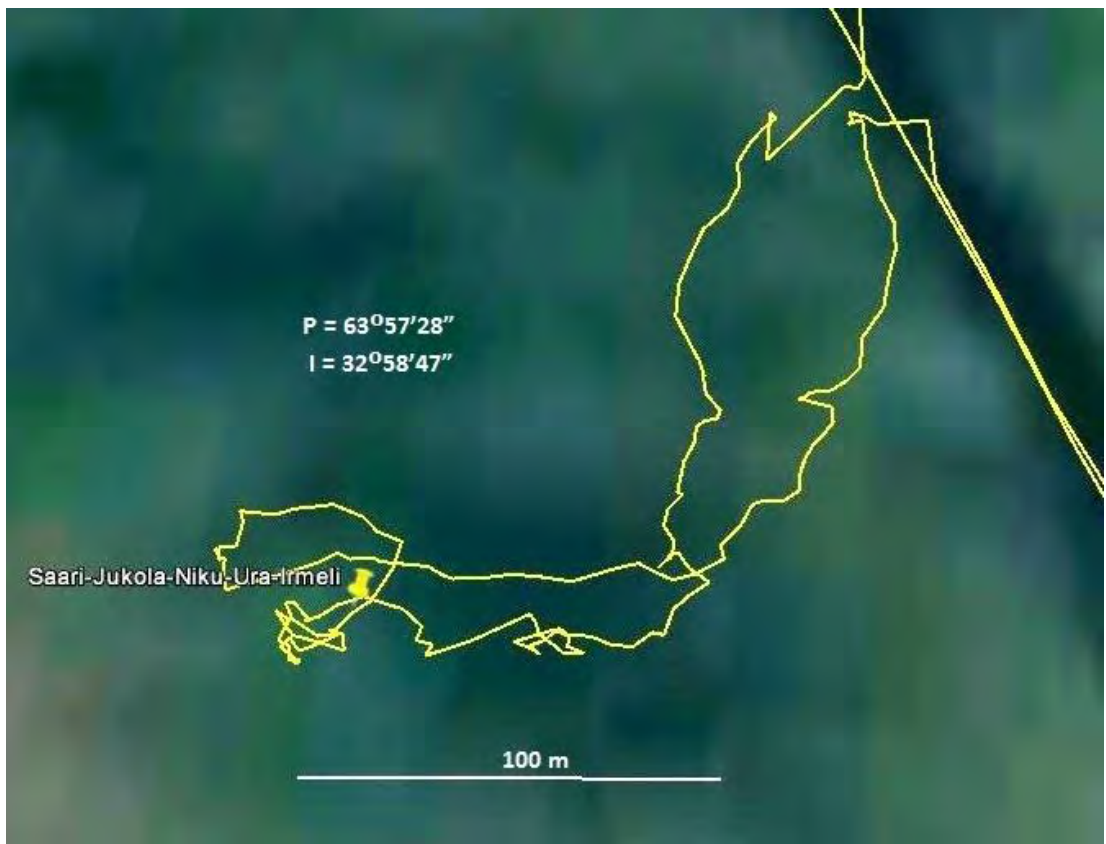
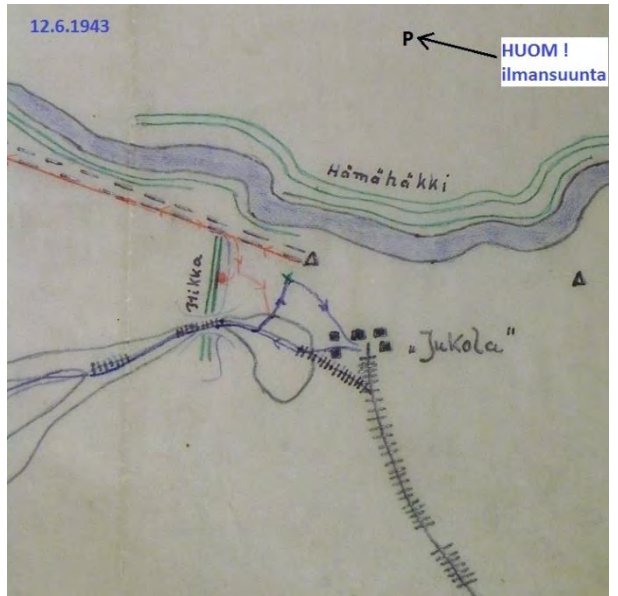
KV:n taisteluhautaa ja piikkilankaestettä on vielä näkyvillä



Täällä rantamaisema on hienoa toisin kun etelämpänä

KV (Torsti) - Saari – Jukola – Niku – Ura – Irmeli

Kenttävartio oli yksi kolmesta lohkon ensimmäisestä ja siellä oltiin aselepoon saakka.





Kuvat Pentti Perttuli

Veteraanihaastattelu / Pentti Hytönen

”Ehkä minä aloitan siitä, jossa minä olin melko pitkään elikä se oli tämä kenttävartio Saari. Tämän kenttävartion kämpät oli ehkä noin 150 m päässä Ontajoesta ja maasto oli tämmöstä suopohjaista korpikusikkaa, aika tiheätä, näkyvyyttä oli vähän ja sanoisin, että ensimmäisiä toimenpiteitä oli jollakin tavalla saada semmosia tähystyslinjoja aikaan. Meillä oli kaksi vartiopaikkaa, joista toiseen tehtiin tähystyslava puuhun ja siitä sitten pari semmosta hakkuulinjaa, kapeata, jossa oli näkyvyyttä lähes 200 metriä. Yöllä sitten tietysti vartiomiehet olivat alhaalla. Toisena varusteluvaiheena oli, tämä, että tehtiin näille vartiomiehille maanpäälliset bunkkerit, jossa tehtiin kaksi hirsiseinää ja siihen väliin pantiin sitten maata.



Siellä oli kaksi rakennusta silloin kun mentiin, mutta minun aikana rakennettiin sinne uusi miehistökämpä, johon sopi muistaakseni kolme ryhmää”.



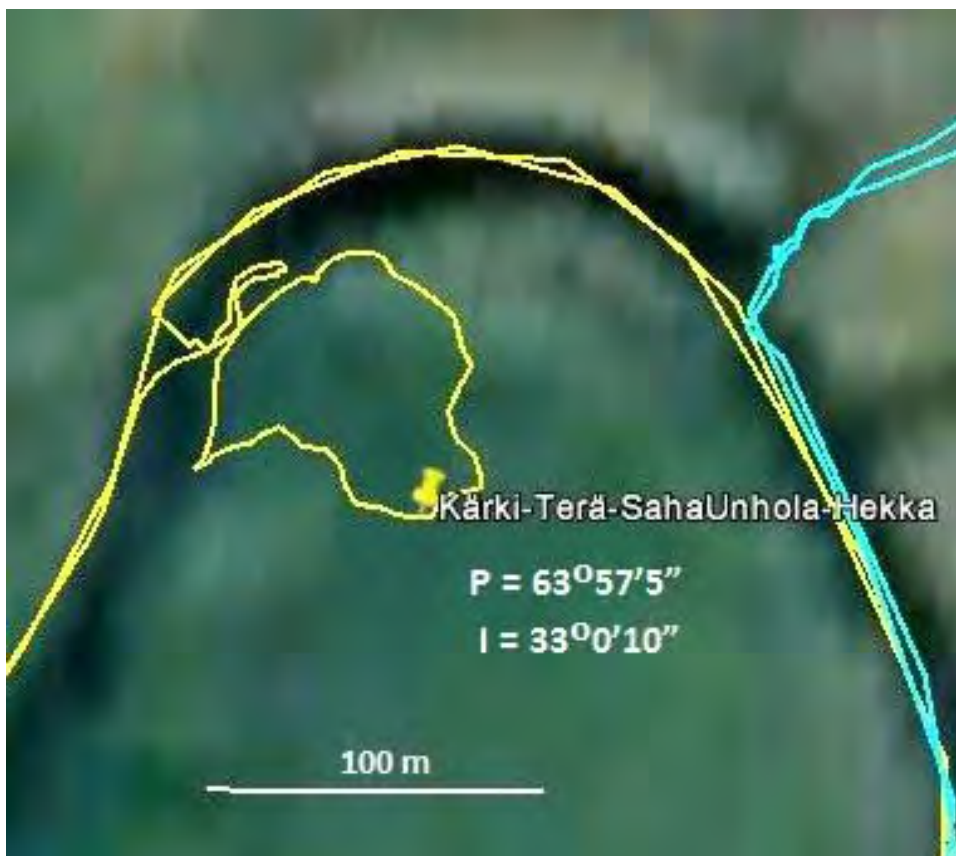
Reijo katsastaa kämpän paikkaa ja Antti taisteluhautaa



Saaren piikkilanka-aita

AV>KV Kärki – Terä – Saha – Unhola – Hekka

Pieni aliupseerivartio, jonka miehitys oli vain 7-9 miestä.





Sodanaikaiset varustukset ovat maatuneet tässä soisessa ja ryteikköisessä maastossa



Potero on täyttynyt vedellä

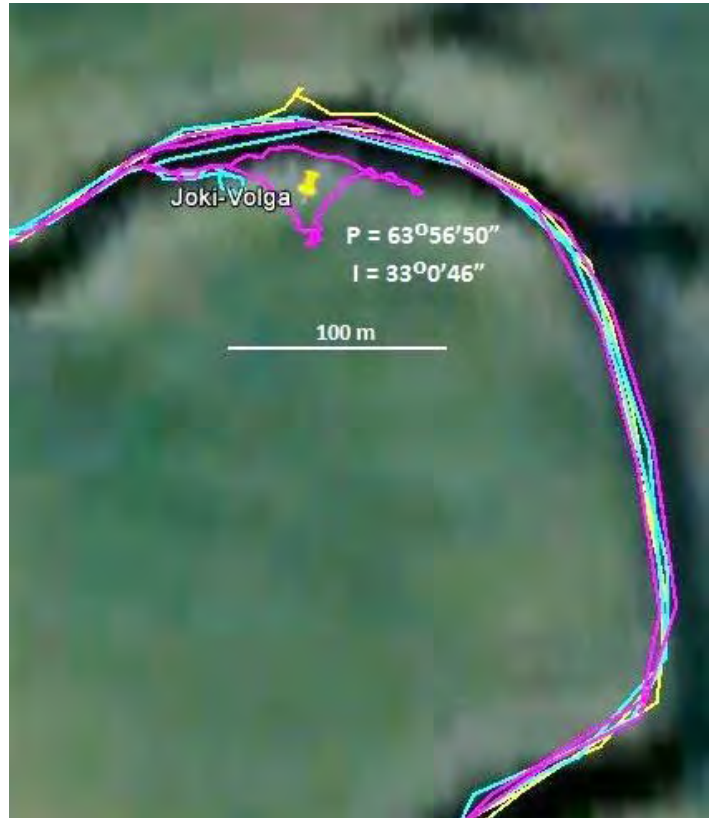


Näkymä AV:sta Ontajoelle

KV (Heikki) - Joki – Volga

Veteraanihaastattelu / Sakari Tolvanen

”Minä olin kenttävarti-
ossa silloin ja olin siellä
Joki nimisessä tukikoh-
dassa 3. komppanian
lohkolla. Joki oli aivan
Ontajoki-varressa ja
siinä ei ollut muistaak-
seni kuin yksi ainoa
rakennus. Se oli tum-
maksi menneestä
hirrestä tehty, vähän
suohon painunut. Taisi
olla hirsilavalle tehty,
paljon oli painunut ja
matala rakennus. Joki
tukikohta oli erittäin
epäedullinen paikka,
siitä ei ollut näkyvyyttä
mihinkään suuntaan
oikeastaan, se oli aivan
sellaista rötteikköistä
suomaastoa.
Näkyvyyttä siinä ei
ollut hiukkaakaan”.



Ei ollut ihme, että Volga siirrettiin
kuivemmalle maalle

Tunnettu kuvaus:

”Joka joutui asumaan Joen kenttävartion kämpässä, jossa joskus vettä oli lattialla puolisääreen ja lutikat, kirput ja täit petikaverina, hän ei voinut olla elämänsä tyytyväinen ihminen”.
(Armoton erämaa)



Kenttävartio Joen majoituskämpä kesällä 1942. Kämpä painui lavotuksesta huolimatta suohon ja lattialla oli usein vettä. (kuva Pentti Perttuli)



Mahdollinen kämpän pohja



Sodanaikainen "rötteikköinen suomaasto" ei ole ainakaan muuttunut paremmaksi vedenpinnan nousun vuoksi.



**Suomalaisen sotilaan kaiverrus ?
– taitaa kuitenkin olla majavan hampaiden jäljet**



Ontajoen rantatörmä

Patikointi uuteen Volgaan ja uuteen Valamoon



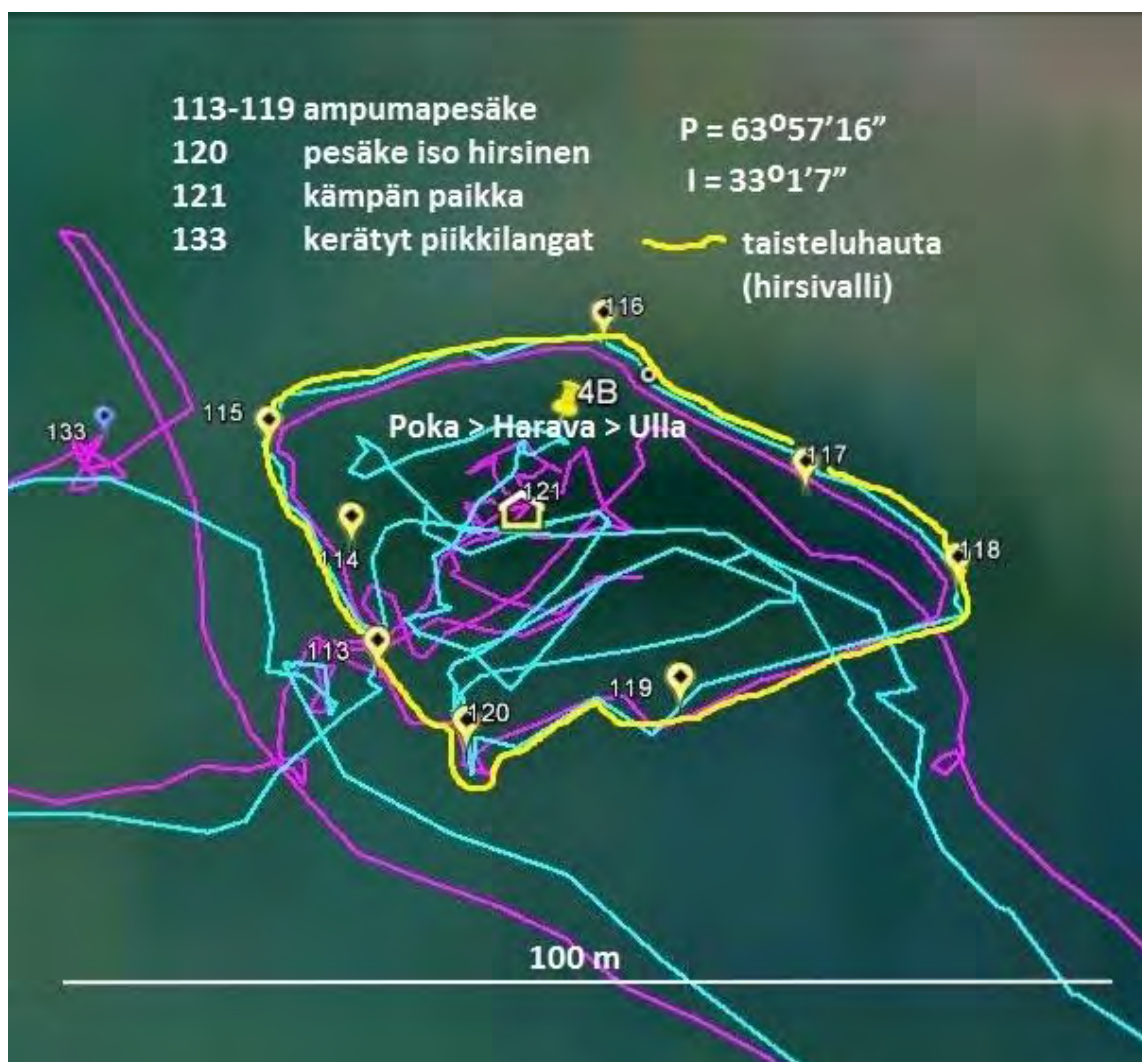
Upottavia soita, puroja, ryteikköä



Volga uudessa paikassa KV Poka – Harava – Ulla

Veteraanihaastattelu / Sakari Tolvanen

”Sitten tämä tukikohta siirrettiin joen yli toiselle puolelle ja sen nimi oli Harava silloin ja myöhemmin Poka. Harava tukikohta, se ihan taktisista syistä siirrettiin semmoselle paikalle, se oli isojen suoaukeiden keskellä semmonen metsäinen suosaareke. Siinä oli saunakin muistaakseni ja sitten siinä oli maanpäällinen miehistökämpä . Siellä oli myös tähystystorni ja nämä hakkuualat. Siellä oli aikamoinen työmaa, kun tehtiin nämä bunkkerit näistä järeistä tukeista”.





Ryteiköstä tupsahti suoraan edessä hirsivalli, eli suunnistus kenttävartioon oli mennyt nappiin.



Hirsiseinäinen iso ampumapesäke (120)



Antti etsii suuren kämpän (sotapäiväkirjassa 14 m) paikkaa ...



... ja löytyihän siitä painuma ja savupiippu. Hirret oli viety uusiokäyttöön



Piikkilankaeste KV "Haravan" ympärillä. Esteen ulkopuolella on aukoton putkimiinakenttä ja hälyttimet (kuva Pentti Perttuli)



Suon reuna on pusikoitunut ja piikkilangat kerätty kasoihin

Tulo KV Sumuun



Vähän ennen Sumua löytyi huoltotie, jolloin kulku helpottui huomattavasti



Polku johti piikkilanka-aidalle, jossa oli polun kohdalla aukko (portti)

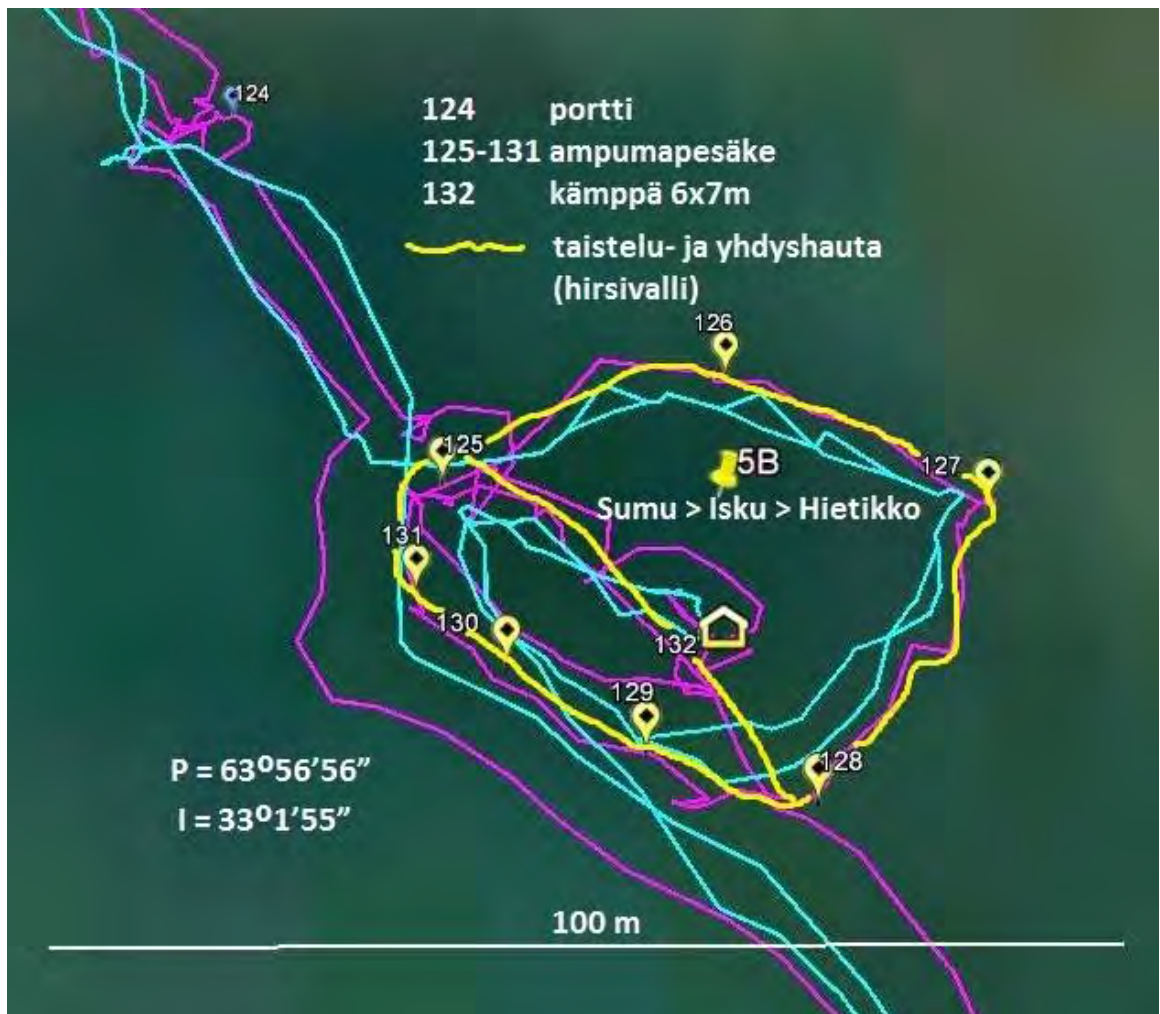


Portti , jona toimi "espanjalainen ratsu", oli jätetty auki

Valamo uudessa paikassa KV Sumu – Isku – Hietikko

Pieni 7 miehen AV
Oja - Valamo siirtyi
24.8.43 Petraojan
pohjoispuolelle,
jolloin siitä tuli KV
Sumu (13-23 miestä).

AV'ta ei kartoitettu





Maastoon ei ole voitu kaivaa taisteluhautoja, joten ne on tehty maanpäällisillä hirsivarustuksilla, jotka ovat säilyneet hyvin.



Reijon selän takaa kulkee yhdyshauta, joka sekin on tehty hirsivallina.



**Miehistökämpän 6x7m
alimmat hirsikerrokset ovat
tallella.**

Kohti KV ”Puroa”



Tavoitteena oli käydä myös KV ”Purossa”, mutta edessä näkyvä kilometrin märkä suotaival ja oikealla näkyvä vetelärantainen Petraoja pysäytti taipaleen.



”Ryhmä Pieninkä” kulki eri reittiä Puroon matkalla Kalivokankaalle 2012, jonka tiedot saimme raporttiimme – KIITOS!

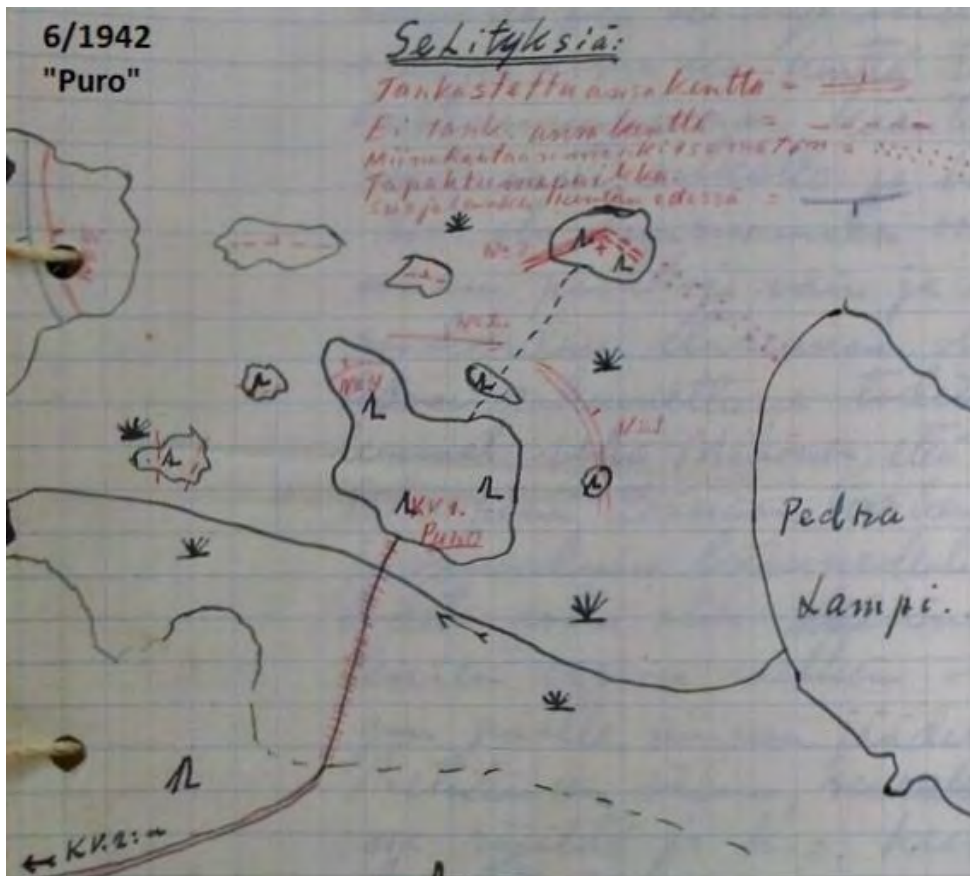
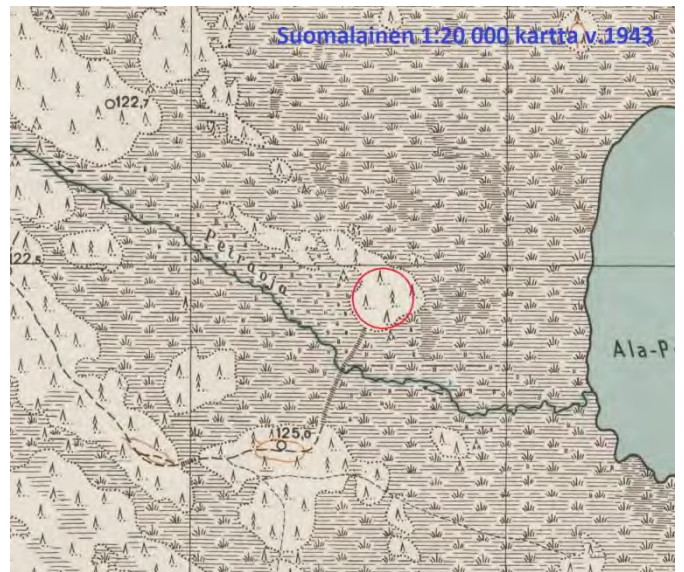


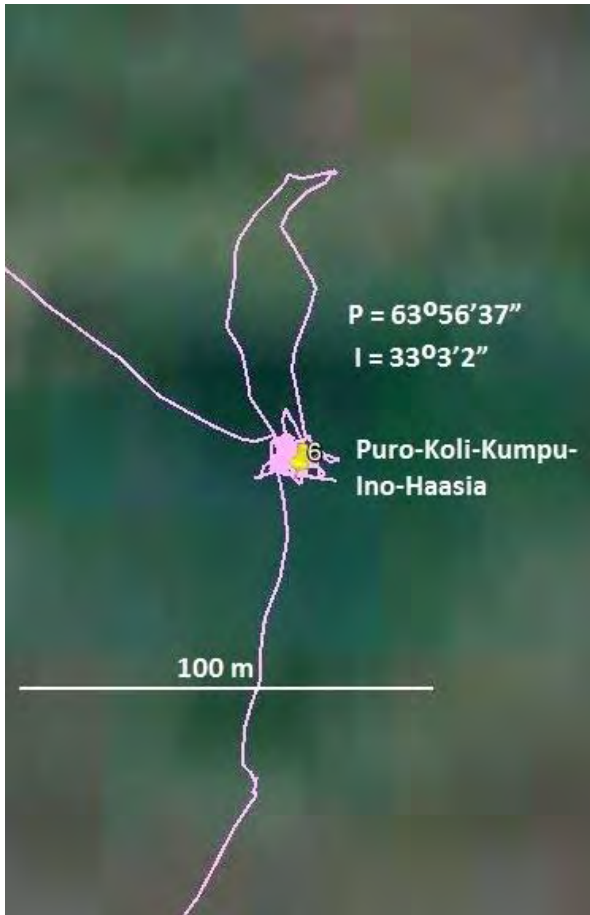
On aika hetken huilata, ottaa palasta ja lähteä paluumatkalle kohti Ontajokea ... jossa Nikolai odotteli kärsivällisesti 5 tunnin ajan.



KV (Lassi) - Puro – Koli – Kumpu – Ino – Haasia

KV oli yksi lohkon kolmesta ensimmäisestä kenttävartiosta.
Siitä luovuttiin 3.8.1944 joukkojen siirron yhteydessä.





**KV:n osin kaivettu taisteluhauta
(kuva Pentti Perttuli)**



**Puron KV:n ympäristössä piikkilangat ovat alkuperäisillä
paikoillaan.**



Ampumapesäke

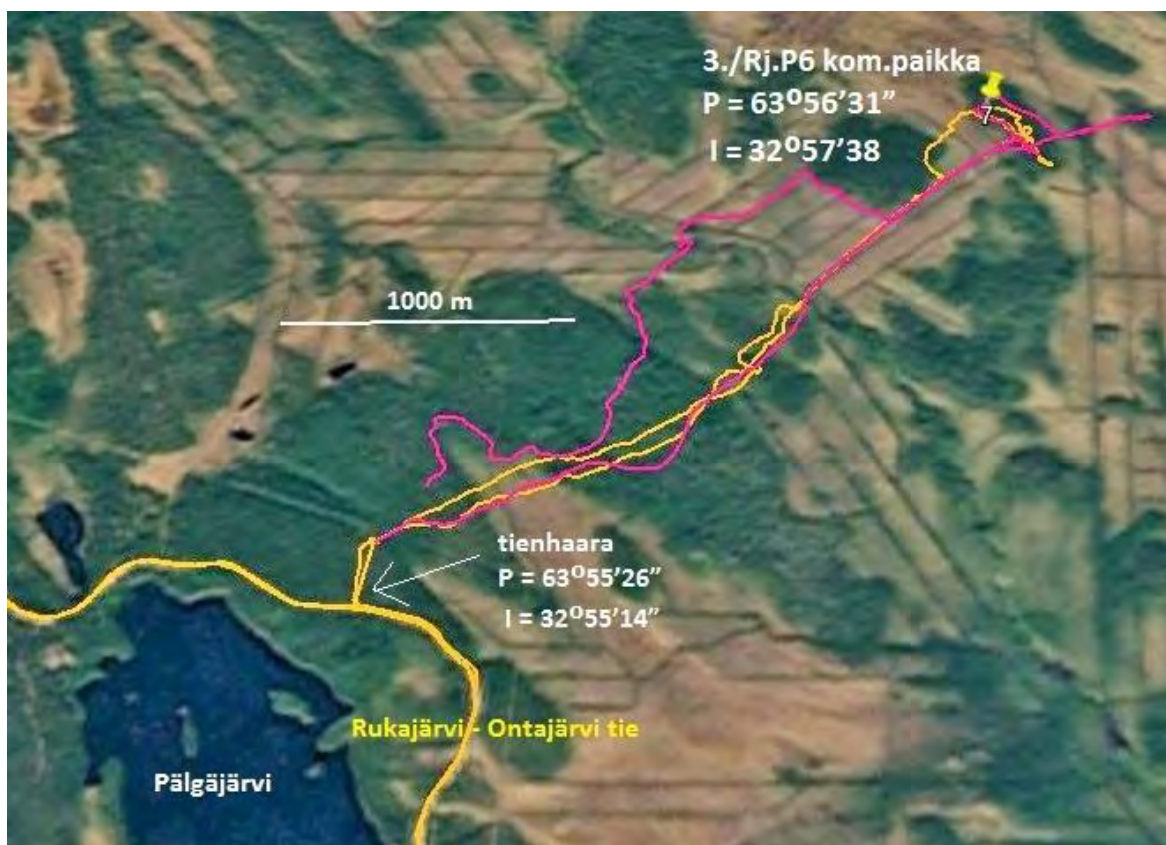


Puron kuvat on Ari Komulaisen ottamia. Hän kävi Purossa myös 2009 KV "Rähinästä" käsin.



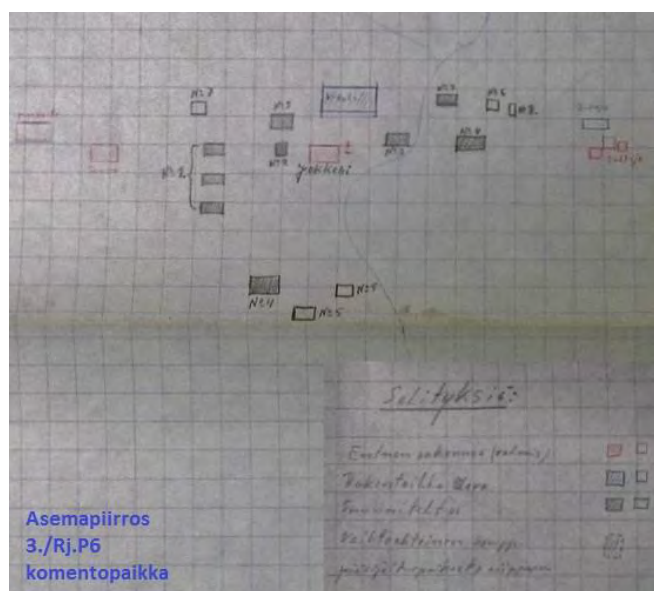
Puron hirsivarustus

Lohkon komentopaikka Setä3 – Jokkari – Pertti – Valtti – Haukka – Havu



Komppanian (3./Rj.P6) komentopaikalla oli lukuisia rakennuksia, olihan siellä:

- Komentoryhmä
- Toimitusjoukkue
- Reservijoukkue
- Kanttiini





Pitkospuutie ja kapulatie Koverolammin lohkolla (kuvat Pentti Pertteli)



Kapulatiien jäänteet ovat edelleen näkyvillä



**Komentopaikka oli
ympäripuolustukseen
varustettu kuten
kenttävartiot.**



Rakennuksen jäänteitä komentopaikalla



Sauna ja kaivo piti saada ensimmäisinä valmiiksi

Nyppylälle on pystytty kaivamaan korsu

:n sotapäiväkirja

3./Rj.P6 spk 21209 s.20

Kanttiin saanti omalle lohkolle oli miesten mieleen. Kenttävartioista oli kanttiin matkaa 3-7 km.

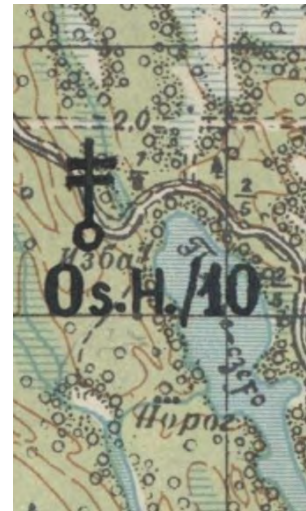
Päiväys	Kello	SISÄLTÖ
25. 7. 43		Kanttiinitalomme vihkiäiset.
- - -	klo. 12, 10	Saapui Pj. Per- soittohuone.
	12, 30	Saapui 700-äiti y.m. vieraat.
	13, 15	Saapui Majuri Murole komentaja- yhdyso- lotti ja muut kutsuvieraat.
	13, 30	Ohjelma alhoi
	15, 30	päättyi tilaisuus ja vieraat alhoivat poistua.
		<u>"Suotorppa"</u> tuli uuden kanttiin- imme nimelisi.



Kanttiini Suotorppa Koverolammin lohkon komentopaikalla

Komentopaikka Pälgäjärvellä

- Pälgäjärvelle tuli marraskuussa 1941 JR10:n kom. paikka ja lisäksi vuorollaan I/JR10:n ja I/JR52:n komentopaikat.
- Toukokuusta -42 paikkaa miehitti sen jälkeen kaksi vuotta Rj.P6 sekä kesällä-44 Er.P24, Os.T./JR10 ja Os.H./JR10
- Lisäksi alueella toimi Rj.P6:n jääkärijoukkue, 14.D:n kaukopartio-osasto, ilmavalvonta-asema kanttiini sekä osanaikaa it-patteri.



Komentopaikan alueelta löytyy hyvin vähän sodan jälkiä. Alueella ei juurikaan ole kaivettu juoksuhautoja. Näkyvimmit jäänteet ovat seuraavan sivun valokuvat .





Pälgjärvi kuva 1



Pälgjärvi kuva 2

Koverolammin lohkon kenttävartiot / peitenimet ja joukot

venäl.top.k. v.1935 p/i	> 5/1942 #)	17.5.1942	1.10.1942	2.3.1943	19.9.1943	27.11.1943	24.3.1944	20.5.1944	13.7.1944 ☉ 3.8>
9590/9850 AV > KV	---	---	Kari 3./Rj.P6	Seiskari 3./Rj.P6	Kuukkeli 3./Rj.P6	Hakku 3./Rj.P6	Uimuri 3./Rj.P6	Uimuri 3./Er.P24	Uimuri Os.T/JR10
9500/9890 KV	Torsti #)	Saari 3./Rj.P6	Saari 3./Rj.P6	Jukola 3./Rj.P6	Niku 3./Rj.P6	Ura 3./Rj.P6	Irmeli 3./Rj.P6	Irmeli 3./Er.P24	Irmeli ☉ Os.T/JR10
9350/0020 AV > KV	---	---	Kärki 3./Rj.P6	Terä 3./Rj.P6	Saha 3./Rj.P6	Unhola 3./Rj.P6	Hekka 3./Rj.P6	---	---
9300/0070 KV	Heikki #)	Joki 3./Rj.P6	Joki 3./Rj.P6	Volga 3./Rj.P6	---	---	---	---	---
9430/0060 KV	---	---	---	---	☒) Poka 3./Rj.P6	Harava 3./Rj.P6	Ulla 3./Rj.P6	Ulla 3./Er.P24	---
9300/0170 AV>KV>Krh-ta	---	---	Oja 3./Rj.P6	Valamo 3./Rj.P6	☒) (Sirpale) Krh.j/Rj.P6	(Uoma) Krh.j/Rj.P6	(Holvi) Krh.j/Rj.P6	(Holvi) Krh.j/Er.P24	---
9350/0160 KV	---	---	---	---	☒) Sumu 3./Rj.P6	Isku 3./Rj.P6	Hietikko 3./Rj.P6	Hietikko 3./Er.P24	Hietikko Os.T/JR10
9270/0300 KV	Lassi #)	Puro 3./Rj.P6	Puro 3./Rj.P6	Koli 3./Rj.P6	Kumpu 3./Rj.P6	Ino 3./Rj.P6	Haasia 3./Rj.P6	Haasia 3./Er.P24	Haasia Os.T/JR10
9270/9820 kom.paikka	#)	Setä3 3./Rj.P6	Setä3 3./Rj.P6	Jokkari 3./Rj.P6	Valtti 3./Rj.P6	Haukka 3./Rj.P6	Havu 3./Rj.P6	Havu 3./Er.P24	Havu Os.T/JR10
9440/9850 Krh-ta	---	---	---	(Sauma) Krh.j/Rj.P6	(Tupa) Krh.j/Rj.P6	(Ulappa) Krh.j/Rj.P6	(Himanka) Krh.j/Rj.P6	(Himanka) Krh.j/Er.P24	---
Pälgjärvi R/P kom.p	E/JR10 I/JR10,I/JR52	Jeppe E/Rj.P6	Jeppe E/Rj.P6	Jäävi E/Rj.P6	Kaarle E/Rj.P6	Kaarle E/Rj.P6	Kaarle E/Rj.P6	Kaarle Er.P24	Särkkä Os.T/JR10
Pälgjärvi Kaukopartio	---	Suunta Rj.P6:n ...	Suunta Rj.P6:n ...	Reitti Rj.P6:n ...	Korpi Rj.P6:n ...	Hirvi Rj.P6:n ...	Hirvi 14.D:n ...	Hirvi 14.D:n ...	---

#) = 11/-41 I/JR10 > 8.1.42 #) peitenimet I/JR52 > 7.3.42 2./JR52= 2./JP5 > 16.4.42 osia IV/JR10 (II/JR10)

☒) = Volga ja Valamo siirtyivät uusiin paikkoihin, ent. Valamon paikkaan tuli Krh.j:n tuliasema

☉ = 3.8.44 KV't tyhjennettiin paitsi Irmeli, joka jäi osaksi Os.H/JR10

Miksi ?

- Miksi Koverolammin lohko eikä Koverolammen lohko ? Sodanaikainen kirjoitusasu oli Koverolammin lohko.
- Miksi Ontajärven lohko eikä Ondajärven lohko ? Sodan alussa kirjoitettiin Ondajärvi, mutta hyvin nopeasti vakiintui muoto Ontajärvi.



Täällä voi saada pienen tuulahduksen siitä, miten yksin miehet olivat näissä erämaalinnakeissaan liki kolmen vuoden ajan.

Lue lisää kenttävartioelämästä:

- Tauno Oksanen "Armoton erämaa"
- Pentti Perttuli "Kansa taisteli / Elämää Rukajärven kenttävartioissa" v. 1980 nrot 4, 5, 6 ja 7"
 - <http://kansataisteli.sshs.fi/>
- Pentti Perttuli "Raappanan ritari" s.331-356